



Eenheid en harmonie

Voor het multifunctionele gemeenschapshuis Het Klavier ontwierp M+R Interieurarchitecten een tijdloos, ruimtelijk en open interieur met een natuurlijke en rustige uitstraling. Bron van inspiratie was het DNA van de gemeente – dat wordt bepaald door de ambachtelijke leerindustrie en de prachtige natuur in de omgeving.



Opdrachtgever **Gemeente Loon op Zand; Jan Abrahamse, Programmanager Bruisend Dorpshart/gedelegeerd opdrachtgever a.i.**
Architect **Quadrant architecten, Zevenbergen**
Interieurontwerp **M+R interior architecture, Eindhoven; Hans Maréchal, Bart Diederens**
Interieurbouw **Smeulders Interieurgroep, Nuenen i.s.m. Retera Interieurwerken, Veldhoven**
Losse meubelen **Lande, Arper, Hay, Hutten, Gispen, Wilkhahn**
Vloeren **Leoxx, Houten**
Parket **G&S, Tilburg**
Tapijt raadzaal **Carpet Sign, Asten**
Wanden **Maars, Harderwijk**
Verlichting **AtexLicht, Raamsdonksveer**
Sanitair **Geberit, Sphinx, Grohe, Villeroy & Boch**
Oppervlakte **5.365 m² BVO**

In Het Klavier zijn verschillende diensten gevestigd – behalve het gemeentehuis van Loon op Zand ook een bibliotheek, brasserie, theater, danszaal, zorgloket en de organisatie voor maatschappelijk werk Contourde Twern. Het Klavier maakt deel uit van het plan voor het nieuwe Bruisend Dorpshart – het Anton Pieckplein – in het hart van Kaatsheuvel, naast De Moer en Loon op Zand een van de drie kernen van de gemeente. Aan dit plein zijn naast Het Klavier verder onder meer woningen en commerciële ruimten gerealiseerd. Het Klavier is ontworpen door Quadrant architecten; Bierman Henket Architecten tekende voor de 58 appartementen in de zogeheten Westwand en Marquart architecten voor de 24 koopappartementen en maisonnettes in de Noordwand.

Muziek

Voor de naam werd een prijsvraag uitgeschreven, die werd gewonnen door kunstenaar Bert van der Linden. Hij baseerde de naam op het klavier van een piano: zoals de verschillende toetsen daarvan samen één muziek maken, vormen de gebruikers van het multifunctionele gebouw één huis voor de gemeenschap. Bovendien heeft de plattegrond van het gebouw de vorm van een vleugelpiano. Ook de belettering en de huisstijl van Het Klavier verwijzen naar eenheid: op de gevel wordt de naam in gefacetteerde letters aangeduid en die belettering is binnen doorgetrokken. “Daarbij vormen de verschillende facetten één geheel, net als de gebruikers van het gebouw”, vertelt Jan Abrahamse, programmamanager Bruisend Dorpshart.

“Ook in de communicatie van de verschillende organisaties worden de richtlijnen van het gebouw gepromoot. Zo vormt Het Klavier in combinatie met de huisstijl de merknaam voor de kernen van de gemeente Loon op Zand en omgeving.”

Houten stroken

Voor het interieurontwerp deed M + R uitgebreid onderzoek naar het ‘DNA’ van de gemeente. Samen met de gebruikers van Het Klavier werd door middel van collages een beeldverhaal gemaakt van dit DNA, dat onder meer wordt bepaald door de voormalige ambachtelijke leerindustrie en Nationaal Park De Loonse en Drunense Duinen dat binnen de gemeentegrenzen ligt. Bij binnenkomst in het gebouw wordt dit al direct

FOTO LINKS
De raadzaal.

FOTO BOVEN
De entreezijde van Het Klavier aan het Anton Pieckplein.

FOTO LINKSONDER
De lange bank voor de entree van het theater.

FOTO RECHTSONDER
De bank is gestoffeerd in verschillende soorten leer en afgewerkt met fraaie stiknaden.





FOTO BOVEN
De balie van de gemeente.

FOTO ONDER
De ronde tafel bij de bibliotheek.

zichtbaar in de keuze van de vloertegels in een lichte duinzandkleur. De vloer ligt in een groot deel van het gebouw en verbindt zo tevens alle functies die er zijn gehuisvest. Een ander verbindend element is een wand die is opgebouwd uit houten stroken, die in verschillende openbare ruimten in het gebouw is aangebracht. Op de begane grond is de wand onder meer te zien naast de ingang van de theaterzaal, waar hij de garderobe verbergt. “We wilden zo ook de vele

basisfunctionaliteiten die het gebouw nodig heeft zo veel mogelijk camoufleren”, vertelt Hans Maréchal van M+R. Net als Het Klavier zelf is de theaterzaal multifunctioneel: er zijn optredens, maar er kan bijvoorbeeld ook worden gebridget en er zijn filmvoorstellingen en dans- en yogabijeenkomsten voor senioren.

Tegenover de theaterzaal staat een ruim 17 m lange bank die is gestoffeerd in verschillende soorten en kleuren leer,

afgewerkt met fraaie stiknaden – eveneens een verwijzing naar de natuur, én naar de leerindustrie. Over de bank kan een buffettafel van 14 m worden geplaatst. Naast het theater is brasserie Bij Anton, ingericht door een andere partij, maar wel rekening houdend met door M + R bepaalde richtlijnen en kleurstellingen. De brasserie kan worden afgesloten met mooi in de wand weggevoerde glazen deuren, maar in principe is alles op de begane grond altijd open – openheid en laagdrempeligheid zijn sleutelwoorden in Het Klavier. “Het is echt een gemeenschapshuis”, zegt Maréchal. “Er zijn geen afgebakende territoria en alles loopt in elkaar over. Je kunt bijvoorbeeld lectuur lezen in de bibliotheek terwijl je wacht op je afspraak met de gemeente.” Abrahamse spreekt overigens liever van gastvrij dan laagdrempelig: “We willen in een stijlvolle omgeving ruimte bieden aan de gemeenschap, die zeven dagen per week van 7.00 tot 1.00 uur welkom is in Het Klavier.” Voor een gastvrij onthaal staat er bij de bibliotheek ook een door M + R ontworpen ronde tafel met in het midden een grote lamp, ook deels uitgevoerd in stroken, maar in een lichtere kleur dan die van de wand.

Intarsia

De strokenwand krijgt zijn ‘apotheose’ in de raadzaal op de eerste verdieping. Hier





vormt hij een kader voor het kunstwerk ‘De scheppende hand Gods’ – een intarsia (inlegwerk in hout) van beeldend kunstenaar Marius de Leeuw uit 1968, dat in het vorige gemeentehuis hing en dat de gemeente graag in het Klavier terug wilde zien. Ook de vloer van de zaal is van hout – een strokenparket van donker eiken dat is ‘gerookt’ – een procedé op basis van ammoniak waardoor de tekening van de houtnerf beter uitkomt. Dezelfde vloer ligt tevens in het theater en de brasserie – een ander verbindend element in het interieur. De dubbelhoge raadzaal heeft eveneens een multifunctioneel karakter: hij kan ook worden gebruikt voor bijvoorbeeld bruiloften, presentaties, lezingen en conferenties. Voor raadsbijeenkomsten en conferenties is er geavanceerde AV-apparatuur voor het verzorgen van presentaties, live-opnames en livestreaming. Alle meubelen kunnen eenvoudig

worden verwijderd. De raadstafel bestaat uit verschillende losse tafels op een onderstel van Kusch+Co. Ze staan in een ronde opstelling, zodat iedere plek gelijk is. Binnen de ring van tafels staan gestoffeerde maatwerkbanken op een speciaal ontworpen hoogpolig kleed, dat één geheel lijkt maar bestaat uit vier ‘pizzapunten’. Ook dit kleed verwijst naar het DNA en suggereert zon en natuur. De ronde opstelling van de tafels en banken zorgt niet alleen voor een bijzondere vorm van vergaderen, maar maakt het ook en vooral mogelijk dat vrienden en familieleden tijdens een huwelijk rond het echtpaar zitten. “Zo omarmen ze als het waren het bruidspaar en het is een symbool van saamhorigheid”, aldus Maréchal. Boven de tafel hangen drie ronde armaturen, die tevens staan voor de drie kernen van de gemeente; de armaturen hebben net als de kernen verschillende groottes.

Bovenin maakte M + R een raam, zodat je vanuit de collegekamer op de tweede verdieping de raadzaal in kunt kijken. Maréchal: “Het raam heeft de breedte van het getal pi – het goddelijke getal, maar ook een wetenschappelijke tegenhanger van het geestelijke dat in het kunstwerk wordt verbeeld.” Voor de lunch is er een eet-werkcafé, dat buiten lunchtijden ook kan worden gebruikt voor vergaderingen. Het café ligt naast de raadzaal en kan daar voor recepties en presentaties bij worden getrokken, door een grote panelen wand te openen.

Huiskamer

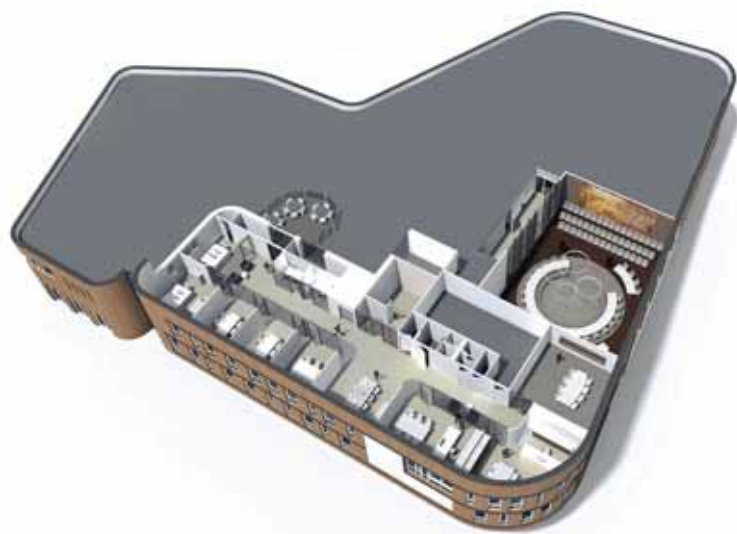
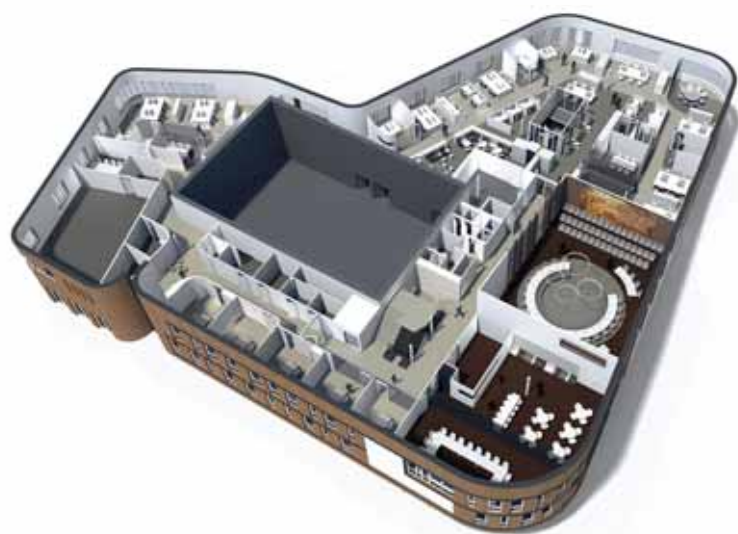
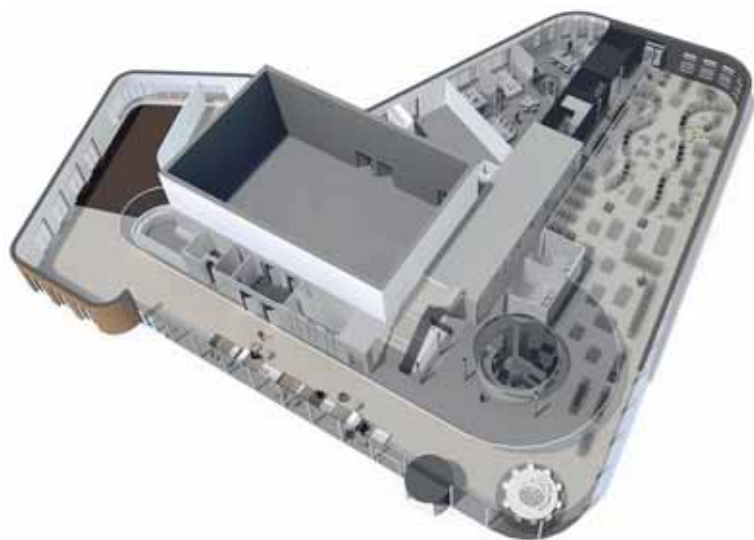
Op de eerste verdieping zijn de kantoorwerkplekken van de gemeente. Er wordt activiteiten gerelateerd gewerkt en er is een grote diversiteit aan werkplekfuncties, waaruit iedereen steeds de best passende werkomgeving kan kiezen. De manier van werken werd door M + R gekozen

FOTO BOVEN LINKS
De huiskamer bij de werkplekken.

FOTO BOVEN RECHTS
De lockers, met in het midden een poortje naar de huiskamer.

FOTO ONDER
Vloerbedekking in twee zandtinten.





PLATTEGRONDEN VAN BOVEN NAAR BENEDEN
Begane grond.

Eerste verdieping.

Tweede verdieping.

FOTO BOVEN
Pantry op de bestuursverdieping.



in nauwe samenwerking met de medewerkers. Zo werd eerst het DNA van organisatie vastgesteld met gebruikersgroepen, en konden de medewerkers in spelvorm en met 3D-maquettes zelf hun ideale werkomgeving creëren. Door te werken met een projectgroep en ‘ambassadeurs’ in de organisatie werd tevens draagvlak gecreëerd voor innovatief werken.

Net als elders in het gebouw zijn er op de kantoorvloer overal zichtlijnen, en waar je traditioneel gesloten wanden zou verwachten, is veel glas toegepast. Ook hier is het interieur geïnspireerd op de natuur in de omgeving: zo is de vloerbedekking er in twee zandtinten – donkerder in het middengebied en lichter aan de gevel – en de meeste vaste meubelen zijn afgewerkt met een whitewash essen hpl. Dat geldt tevens voor de lockers (waarvan sommige als kleuraccent een deur in een donkere afwerking hebben) en de ombouw van de speciaal ontworpen werkplekken, waarvoor een standaardonderstel van Gispens is gebruikt. De verlichting – per cluster van werkplekken dimbaar – heeft daarboven een sterkte van maximaal 500 lux en erbuiten 250 lux. “Dat geeft een plezierig licht”, stelt Maréchal. Voor overleg of een korte pauze is er een ‘huiskamer’, met een bank in dezelfde kleuren en vormtaal als de bank beneden, maar nu met een hoge rug en bovenin bakken met sanseveria’s. Bij de bank staan tafels en witte stoelen, de meeste stoelen (ook elders in het gebouw) zijn echter Granny Smith-

groen – de kleur van de huisstijl van Het Klavier.

Consequent

Op dezelfde verdieping zijn ook vergader ruimten – met flexibele wanden, waardoor enkele ruimten kunnen worden vergroot of verkleind. Op de bovenste verdieping zetelt het bestuur, en hier zijn de stoelen veelal bekleed met bruin leer in plaats van het Granny Smith-groen. Ook hier mag iedereen werken. “Zelfs op het kantoor van de burgemeester, tenzij die bijvoorbeeld hoogwaardigheidsbekleders moet ontvangen” weet Maréchal.

In de bibliotheek op de begane grond – net als de brasserie ingericht door een andere partij – kan eveneens worden gewerkt en er zijn tevens overlegplekken. De bibliotheek bevindt zich achter de centrale balie, links daarvan zijn de loketten en spreekkamers van de gemeente, uitgevoerd in Granny Smith-groen. Dat geldt ook voor de ruimten van zorgorganisatie ContourdeTwern ernaast, die de open werkruimte deelt met het backoffice van de gemeente. Zo is het concept van eenheid, openheid, samenwerking en multifunctionaliteit in alle ruimten en werkprocessen van Het Klavier consequent doorgevoerd en mag het met recht een gemeenschapshuis worden genoemd. Daarbij is M + R er zowel conceptueel als praktisch in geslaagd van Het Klavier een gemeenschapshuis te maken waar de gemeenschap graag zal werken en vertoeven.

www.mplusr.nl